

SEWOO Label Printer

Driver User's Manual



J. STEPHEN Lab., Ltd.

1. 프로그램 설치

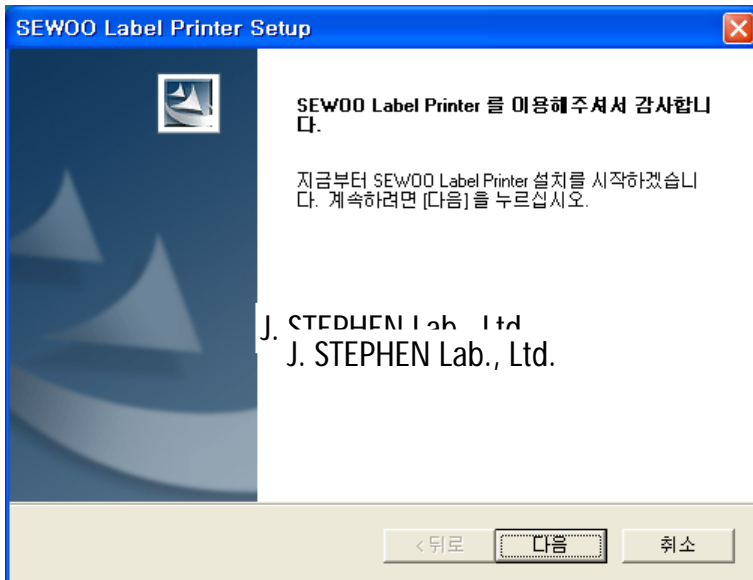
SEWOO Label Printer는 Windows 95/98/ME 및 Windows NT 4.0이하 버전에서는 설치할 수 없습니다.

사용가능 Windows 버전은 Windows 2000/XP/2003/Vista/Windows7 입니다.

설치(Install)는 SEWOO Label Printer.exe를 더블 클릭하면 설치 프로그램이 동작합니다.

다음은 설치순서에 따라서 설명 합니다.

설치를 중단하려면 [취소]를 계속하려면 [다음]을 클릭하세요.



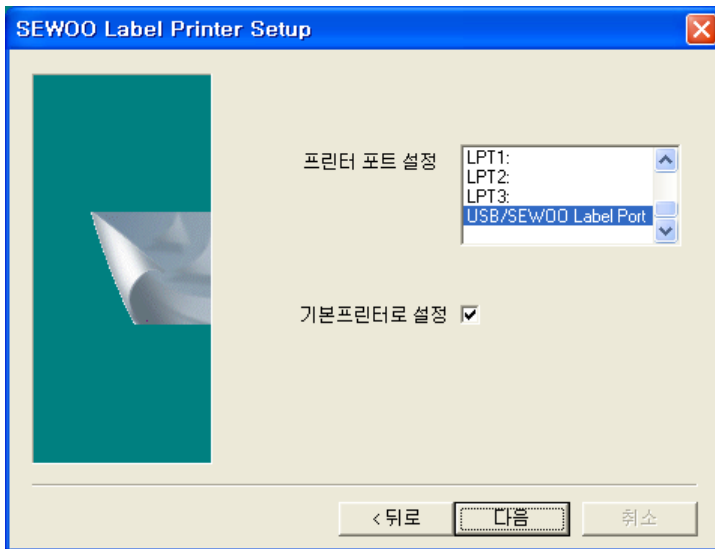
프린터 포트 설정 :

현재 프린터가 연결된 포트를 지정해줍니다. 드라이버가 설치된 후에 프린터 속성에서도 포트를 변경할 수 있습니다.

기본프린터로 설정 :

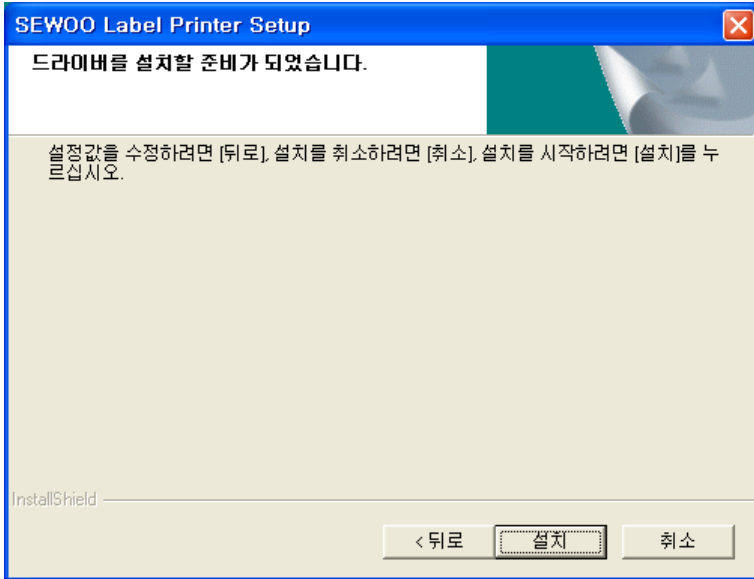
SEWOO Label Printer를 기본프린터로 할지를 설정합니다. 드라이버가 설치된 후에 프린터 속성에서도 기본프린터를 변경할 수 있습니다.

이전 화면으로 돌아가려면 [뒤로] 계속하려면 [다음]을 클릭하세요.

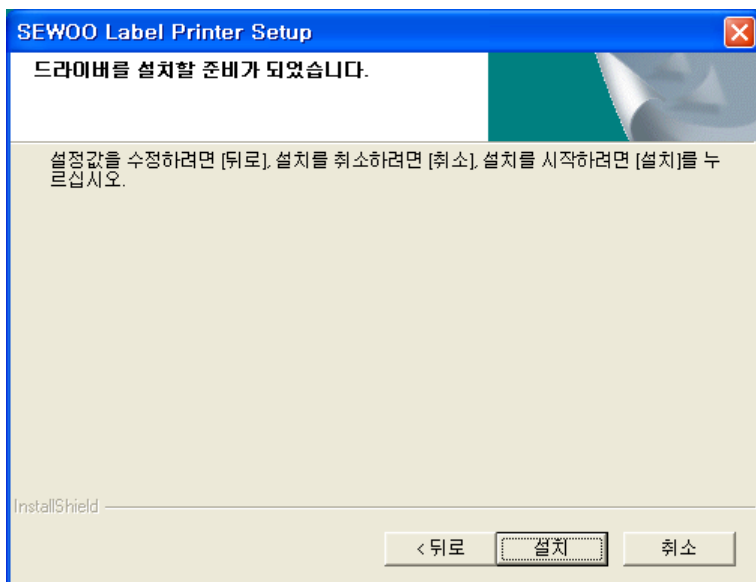


USB를 사용할 경우는 USB/SEWOO Label Port를 선택하면 됩니다.

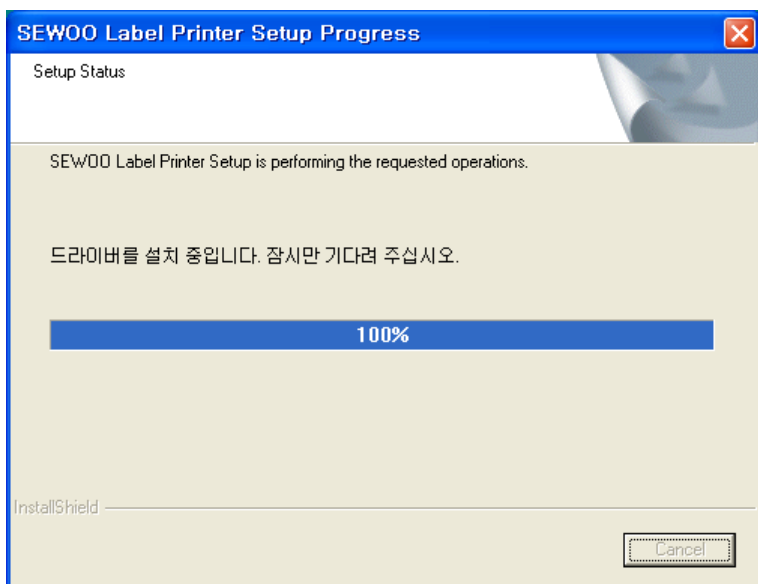
설치 과정 중에 LPT1: 으로 하였다면 다음 화면과 같이 프린터 폴더의 속성 창에서 USB/SEWOO Label Port를 선택하여 적용하면 USB를 사용할 수 있습니다.



이전 화면으로 돌아가려면 [뒤로] 설치를 중단하려면 [취소] 설치를 시작하려면 [설치]을 클릭하세요.

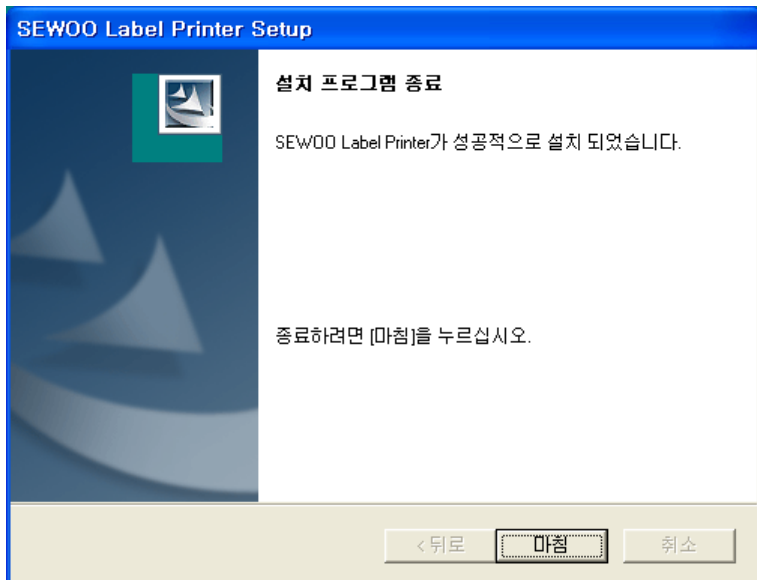


드라이버 설치에 필요한 파일들을 시스템에 복사를 완료한 후 드라이버 설치를 진행 중입니다.



1. 프로그램 설치

모든 설치 과정이 완료되었고 [마침]을 클릭하면 설치 프로그램이 종료됩니다.
이제 SEWOO Label Printer를 이용하실 수 있습니다.

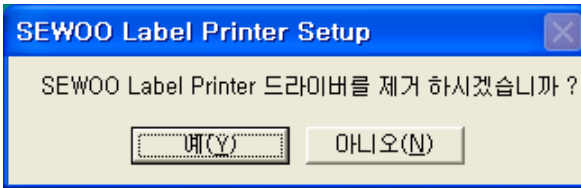


다음은 제거순서에 따라서 설명 합니다.

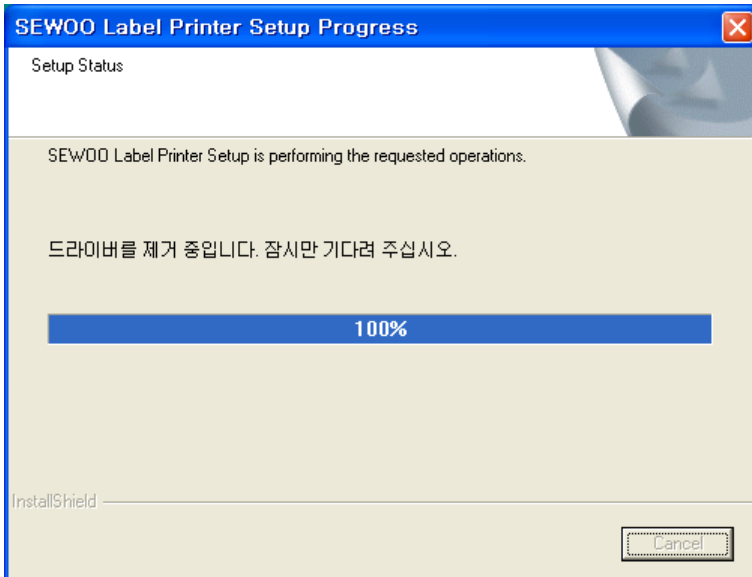
제거(Uninstall)하는 방법은 다음과 같이 3가지 모두 가능합니다.

1. <시작> -> <모든 프로그램>을 살펴보면 'SEWOO Label Printer' 라는 폴더가 보입니다. 여기에 마우스를 우측에 위치하면 Uninstall 이 나타납니다. Uninstall를 클릭하면 제거 프로그램이 동작합니다.
2. 이미 SEWOO Label Printer 가 설치되었는데 SEWOO Label Printer.exe를 다시 실행하게 되면 제거하는 프로그램을 동작시킵니다.
3. <시작> -> <제어판> -> <프로그램 추가/제거>를 클릭한 후 SEWOO Label Printer를 찾아서 <변경/제거>를 클릭하면 제거 프로그램이 동작됩니다.

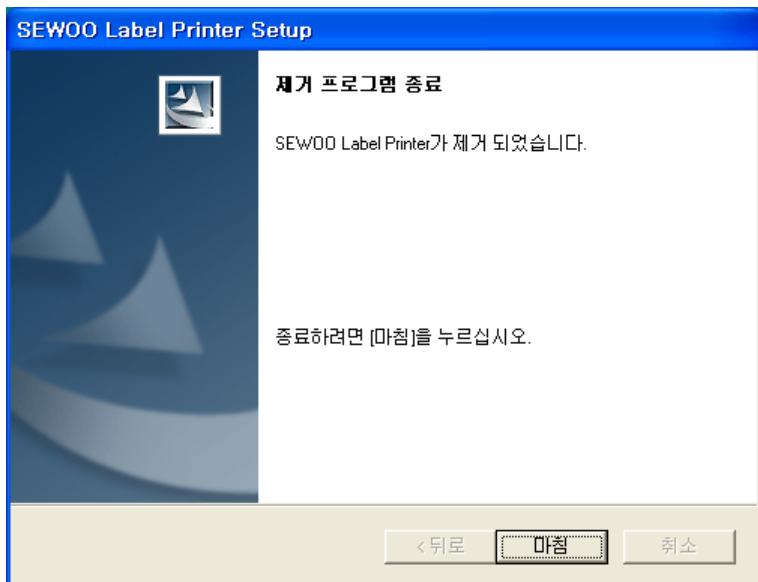
계속하려면 [예]를 중단하려면 [아니오]를 클릭하세요.



시스템에서 드라이버와 관련된 파일들을 삭제한 후 드라이버 제거를 진행 중입니다.



[마침]을 클릭하면 제거 프로그램이 종료됩니다.



다시 설치하려면 SEWOO Label Printer.exe를 실행하십시오.

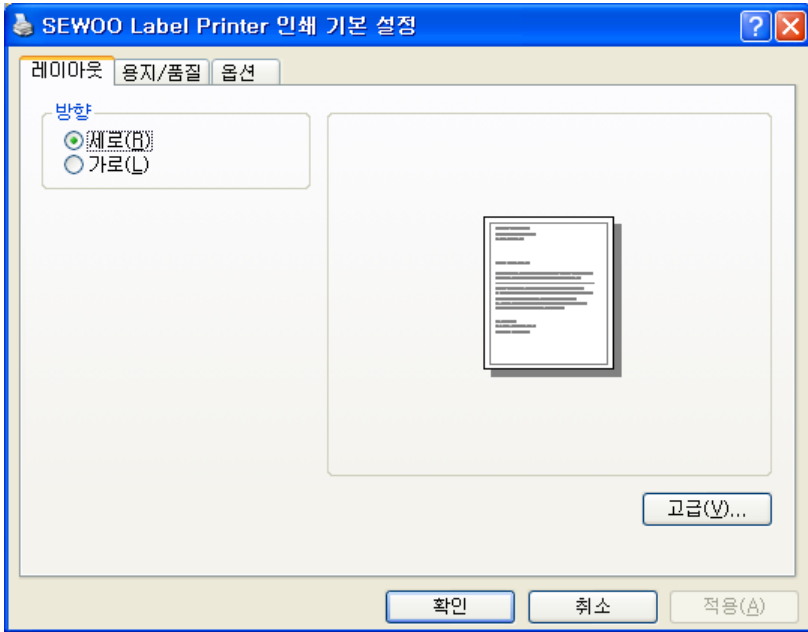
다음은 프린터 속성에서 SEWOO Label Printer의 기능을 설정하는 과정을 그림과 함께 설명하겠습니다.

프린터 및 팩스 폴더에서 SEWOO Label Printer에 마우스를 놓고 마우스 오른쪽 버튼을 클릭한 후 속성(R)을 선택하면 아래와 같은 화면이 나타난다.



3. 프린터 설정

인쇄 기본 설정(())을 클릭하면 다음 화면이 나타난다.



이 화면은 응용프로그램(예: Excel)에서도 파일->인쇄->속성(R)을 선택하면 나타난다. 물론 모든 응용프로그램에서 이 화면을 선택할 수 있는 것은 아니다. 응용프로그램에서 이 화면을 선택할 수 없는 경우에는 지금까지 위에서 설명한 방식대로 이 화면을 나오게 할 수 있다.

응용프로그램에서 문서를 만들기 전 또는 만든 후 프린트를 하기 전에 이 화면에 나오는 프린터에 대한 설정을 해 주어야 만이 원하는 프린트 결과를 얻을 수 있다.

그럼 화면을 따라가면서 어떻게 프린터에 관한 내용을 설정하는지 살펴보자.

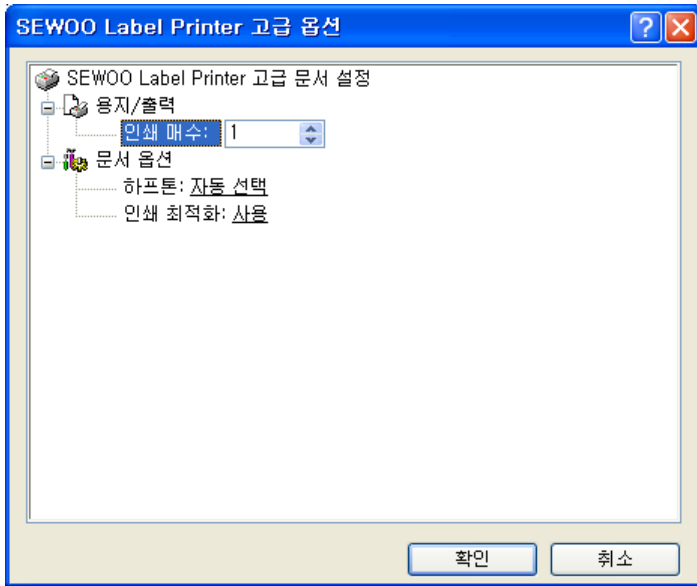
[방향]

세로 : 문서를 세로방향으로 인쇄합니다.

가로 : 문서를 가로방향으로 인쇄합니다.

이 프린터는 가로 폭이 최대 104mm까지 사용가능 합니다. 그런데 더 넓은 폭의 문서를 프린트 하고자 할 때는 [방향]에서 가로를 선택하면 됩니다. 물론 가로를 선택하면 프린터의 최대 길이는 104mm로 한정됩니다. 실제로 프린트 결과는 90도 회전을 하여 출력합니다.

[고급(V)]를 클릭하면 다음 화면이 나타난다.



-인쇄매수 : 동일한 문서를 몇 장 프린트할 것인가를 입력한다.

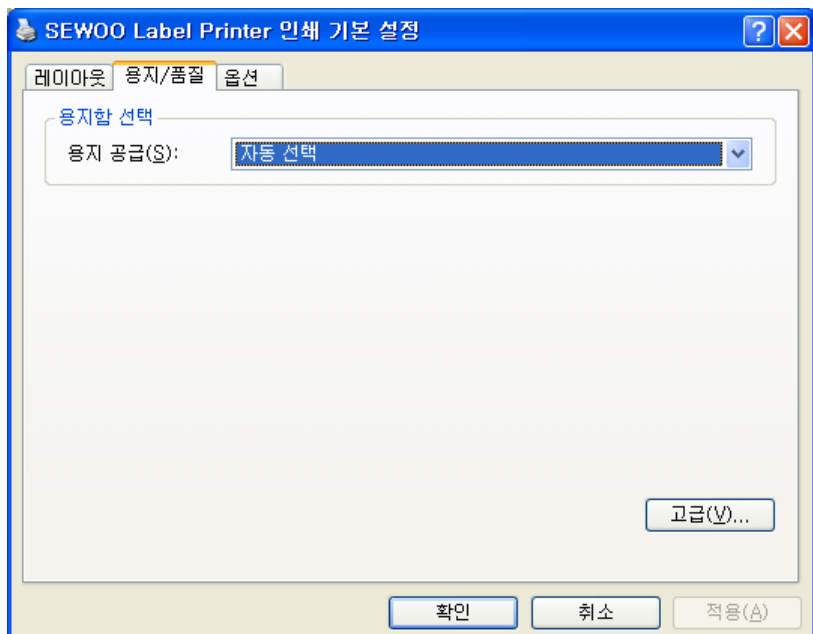
여기에 설정한 값 대신 대부분 응용프로그램은 자체에서 인쇄매수를 설정할 경우는 여기에 설정된 인쇄매수 값은 무시됩니다. 단 응용프로그램에서 인쇄매수를 설정하는 메뉴가 없을 경우에 이 화면에서 인쇄매수를 설정하면 됩니다.

-하프톤 : 여기서는 '자동 선택' 으로 놓으면 됩니다.

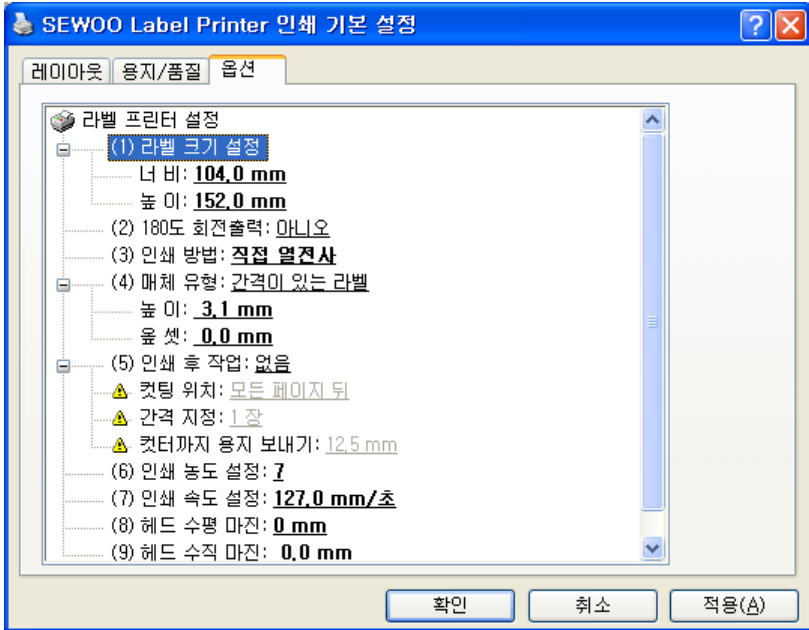
-인쇄최적화 : '사용' 으로 놓으면 됩니다.

[확인] 또는 [취소]를 클릭하여 이전화면으로 돌아가서 '용지/품질' 을 클릭하면 다음 화면이 나타난다.

용지 공급 : '자동 선택' 으로 놓으면 됩니다.



‘옵션’ 을 클릭하면 다음 화면이 나타난다.



(1) 라벨양식 선택 (드라이버 옵션에서 선택 사용가능)

전용라벨 A (107mm x 168mm) : 너비와 높이는 고정됨.

전용라벨 B (107mm x 271mm) : 너비와 높이는 고정됨.

사용자 정의 :

가로 - 라벨의 가로 크기를 설정한다. 최소 크기는 10mm 이고 최대 크기는 104mm이다.

세로 - 라벨의 세로 크기를 설정한다. 최소 크기는 5mm이고 최대 크기는 350mm이다.

입력 값은 소수점 1자리 까지만 가능하다.

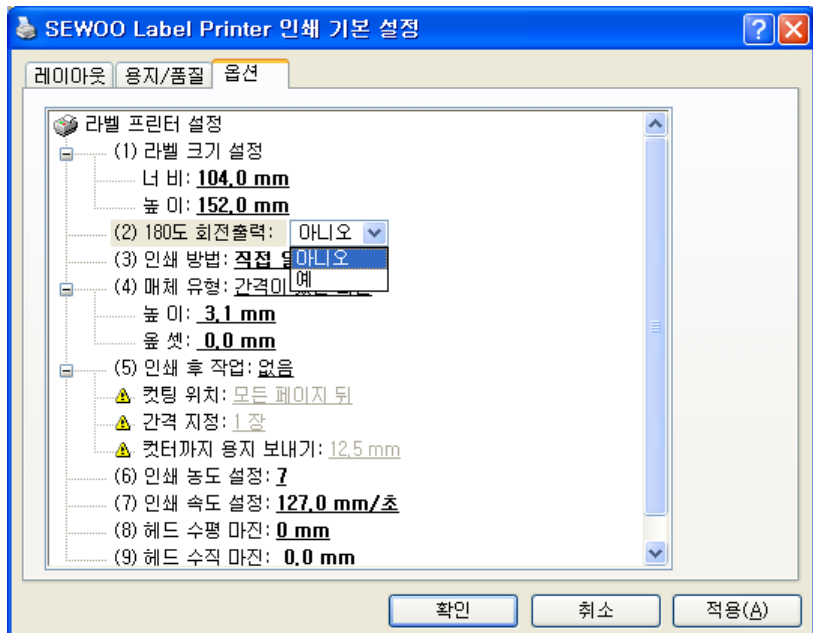
앞에서 설명한 [방향]에서 ‘가로’ 를 선택하면 응용프로그램에서는 여기에서 설정한 가로 값은 세로 값으로, 세로 값은 가로 값으로 치환하여 사용하게 된다.

(2) 180도 회전출력 (초기 값 : 아니오)

아니오 : 라벨에 프린트되는 내용이 용지의 진행방향으로 프린트합니다.

예 : 라벨에 되는 내용이 용지의 진행방향과 180도 회전되어 프린트합니다.

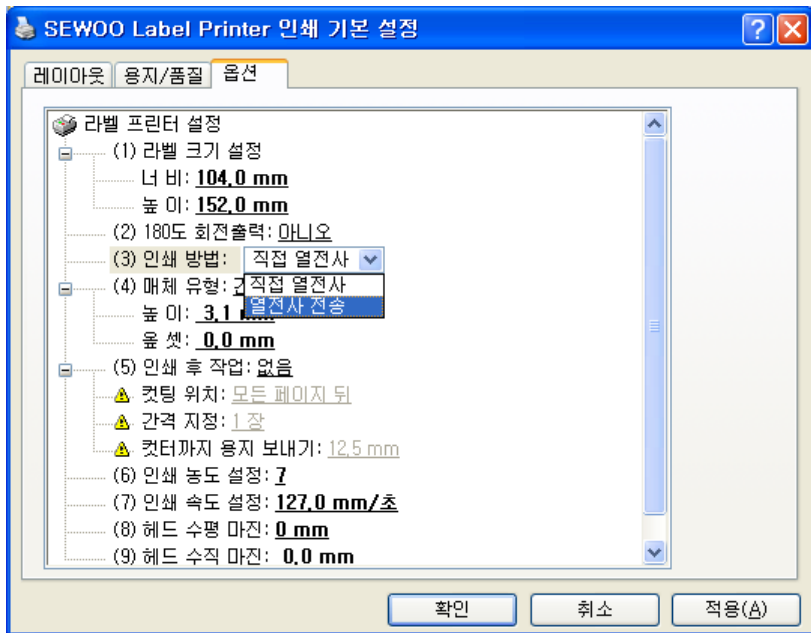
물론 프린트되는 내용은 같습니다.



(3) 인쇄방법 (초기 값 : 열전사 전송)

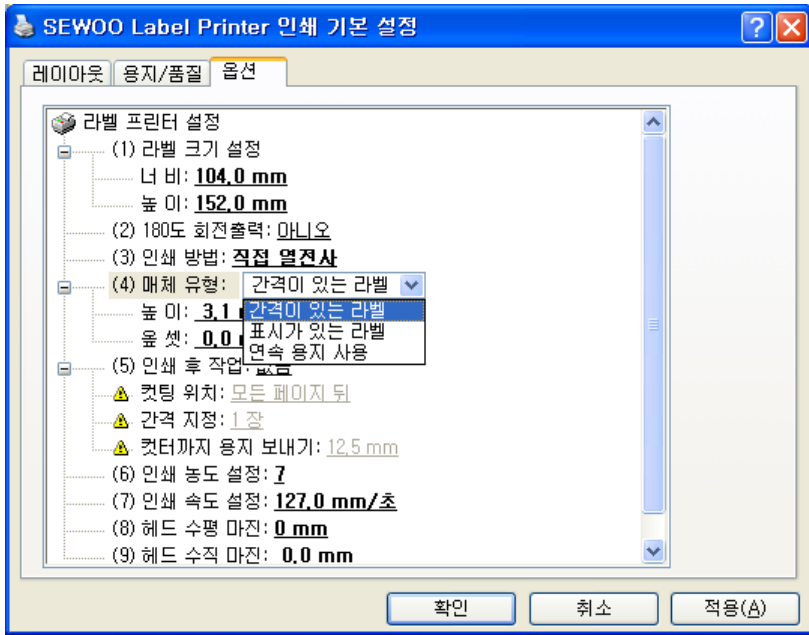
직접 열전사 : Thermal Header가 종이에 직접 열을 가하여 인쇄하는 방법입니다.

열전사 전송 : Thermal Header와 종이 사이에 리본이 있고 리본에 있는 잉크가 열에 의하여 종으로 전사되는 방식입니다.

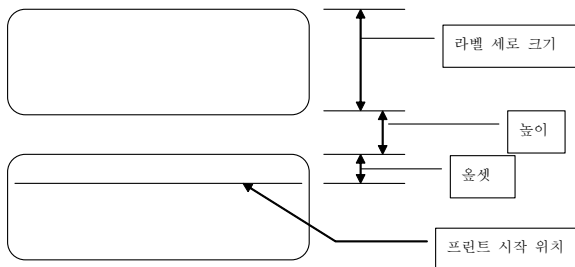


(4) 매체 유형 (초기 값 : 간격이 있는 라벨)

간격이 있는 라벨 : 라벨과 라벨 사이에 일정한 간격이 있다.

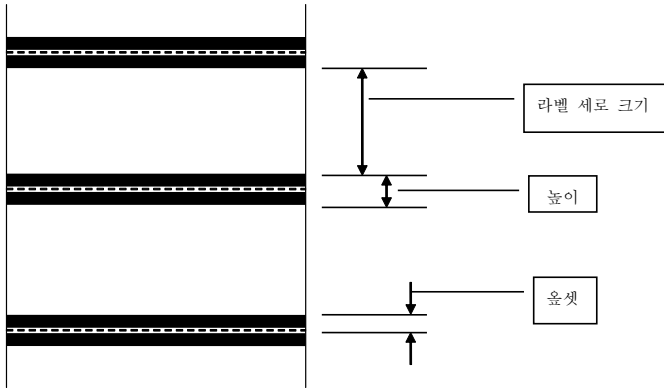


높이와 옴셋의 설명은 아래 그림과 같다.

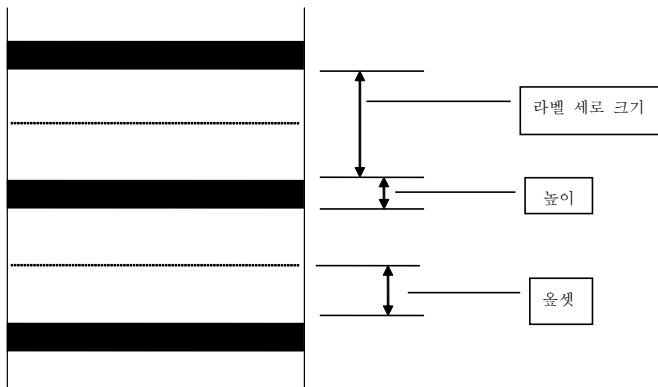


- ⚠ 주의사항 :**
1. 높이는 라벨 세로 크기보다 크지 않아야 한다.
 2. 프린트 시작 위치가 종이의 맨 처음 이라면 옴셋 값을 0.0mm로 설정한다.
 3. 높이와 옴셋은 정확하게 측정하여 값을 설정해야 한다.
 4. 높이의 범위는 1.5mm ~ 50.8mm 이고, 옴셋의 범위는 0.0mm ~ 50.8mm 이다.

표시가 있는 라벨 : 라벨의 뒷면에 블랙 마크가 있다. 높이와 오프셋의 설명은 아래 그림과 같다.
프린트 시작위치(또는 절취선)가 블랙마크 안에 있는 경우는 아래 그림과 같다.

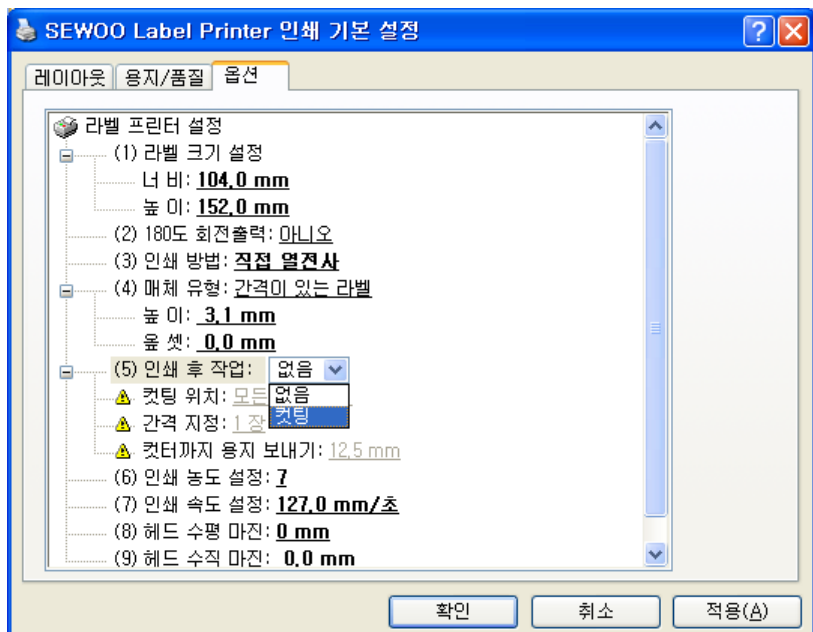


프린트 시작위치(또는 절취선)가 블랙마크 밖에 있는 경우는 아래 그림과 같다.



- ⚠ 주의사항** : 1. 높이의 범위는 1.5mm ~ 50.8mm 이고, 오프셋의 범위는 -50.8mm ~ 50.8mm 이다.
2. 높이와 오프셋은 정확하게 측정하여 값을 설정해야 한다.

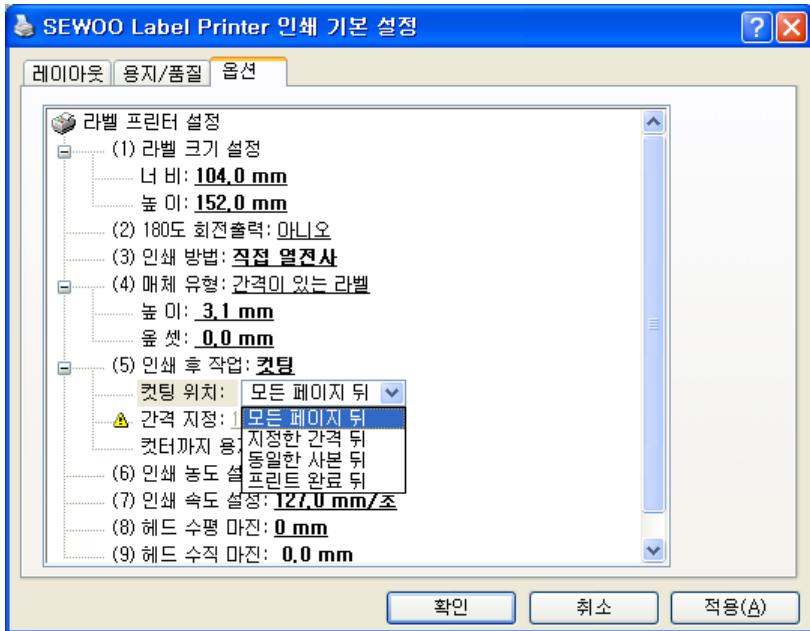
연속 용지 사용 : 높이와 오프셋 값을 사용하지 않는다.
라벨의 세로 크기 만큼 계속하여 프린트 한다.



(5) 인쇄 후 작업 (초기 값 : 없음)

없음 : 인쇄 후 프린터는 특별한 동작을 하지 않고 정지한다.

커팅 : 커팅 위치를 클릭하면 아래의 그림과 같다.



-모든 페이지 뒤 : 매 장마다 컷팅을 한다.

-지정한 간격 뒤 : 몇 장마다 컷팅할 것인지를 간격지정란에 설정을 한다. 간격 지정을 3으로 하면 3장마다 컷팅을 한다. 마지막 장에서는 역시 컷팅을 한다.

-동일한 사본 뒤 : 1~10 페이지 가 있는 문서를 4장씩 프린트할 경우는 4장마다 컷팅을 한다.

-프린트 완료 뒤 : 프린트가 완료 되면 딱 1번 컷팅을 한다.

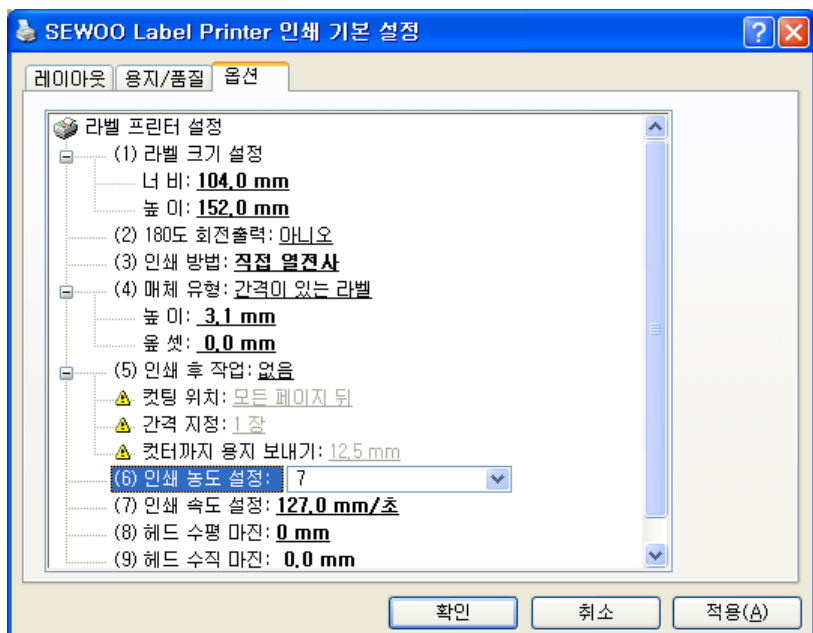
-간격 지정 : 컷팅 위치를 지정한 간격 뒤로 할 경우 사용가능하며 값의 범위는 1 ~ 255 이다.

-컷터까지 용지 보내기 : 인쇄 후 용지를 컷터의 위치까지 보내야만 정확한 위치에서 컷팅을 하게된다.

현재 이 프린터는 12.5mm로 맞추어져 있다. 혹 다른 모델 또는 컷팅 위치가 잘 맞지 않을 때는 이 값을 조정한다. 값의 범위는 8.8mm ~ 16.3mm 이다.

(6) 인쇄 농도 설정 (초기 값 : 10)

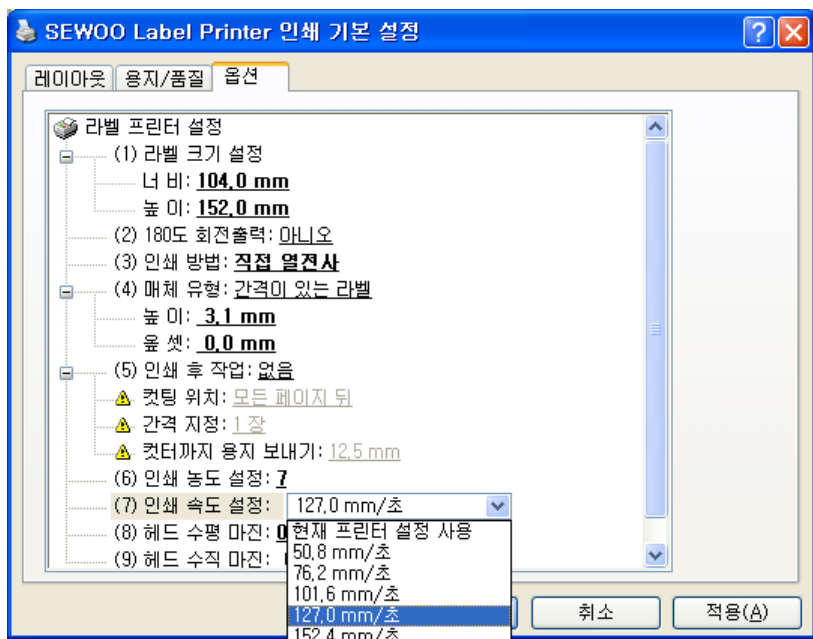
현재 프린터 설정 사용 과 0 ~ 15 까지의 값을 설정할 수 있다.



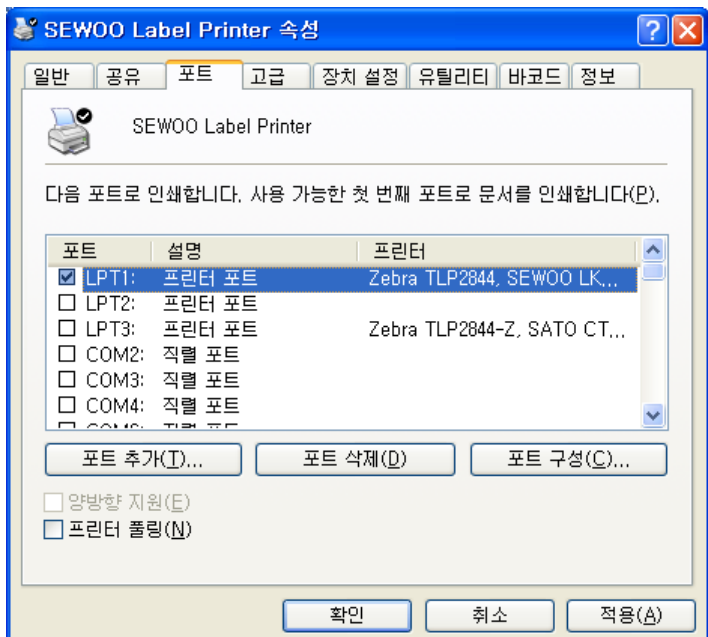
(7) 인쇄 속도 설정 (초기값 : 152.4 mm/초)

현재 프린터 설정 사용 과 50.8 mm/초, 76.2 mm/초, 101.6 mm/초, 127.0 mm/초, 152.4 mm/초 를 설정할 수 있다. 여기까지 응용프로그램과 연결하여 사용되는 프린터 설정 방법을 설명하였다.

다음은 포트 설정 방법이다. 맨 처음화면에서



맨 처음화면에서 포트를 클릭하면 다음 화면이 나타난다.



프린터가 LPT1: 에 연결되어 있으면 화면의 LPT1: 왼쪽의 박스를 클릭하고 확인 또는 적용을 클릭하면 된다. 포트 설정은 프린터 드라이버를 설치할 때에 선택할 수도 있다.

<공유>, <고급>, <장치 설정>은 일반적인 것이므로 설명을 생략하기로 한다.



J. STEPHEN Lab., Ltd.

374-2, Gajang-dong, Osan-si, Gyeonggi-do, 447-210, Korea

TEL : +82-31-459-8200 FAX : +82-31-459-8880

www.miniprinter.com